

Montagehandleiding Duofuse vlonderplanken

Voor u gaat monteren

Laat de Duofuse vlonderplanken niet in de verpakking buiten liggen. Controleer de producten direct na ontvangst. Beschadigingen na montage vallen buiten de garantie. Laat de losse, uitgepakte delen minimaal 24 uur horizontaal acclimatiseren alvorens u begint (niet in de volle zon, in regen of bij temperaturen onder de 5 graden). Geringe afwijkingen in maat, kleur, structuur en afwerking kunnen voorkomen en zorgen voor een natuurlijke uitstraling. Deze verschillen hebben geen invloed op de kwaliteit en duurzaamheid en zijn geen reden voor reclamatie.

Hoe dient uw terras geplaatst te worden

Bij de verwerking van Duofuse vlonderplanken zijn nodig: een boormachine, steeksleutel, bitjes, schroevendraaier, waterpas en montagekit. Gebruik alleen originele Duofuse montageclips. Duofuse terrasdelen niet gebruiken als/bij dragende constructies, bij extreme temperatuurverschillen en in vochtige ruimtes of ruimtes zonder voldoende ventilatie. Wij raden aan het terras niet te leggen bij temperaturen onder de -5 en boven de 25 graden Celsius i.v.m. werking van de terrasdelen. Het terras dient geplaatst te worden op een (ver)harde egale ondergrond van beton of tegels van minimaal 30x30 cm. Grind, gravel, zand, gras, hout en andere niet (ver)harde materialen zijn niet geschikt als ondergrond. Zorg ervoor dat er geen (regen)water onder uw terras kan blijven liggen. Om de eventuele groei van onkruid te voorkomen adviseren wij anti worteldoek te gebruiken.

Afwatering

Zorg dat de afwatering van het terras in de lengterichting van het terrasdeel minimaal 1 cm per strekkende meter bedraagt en van het huis af loopt.

Ventilatie

Zorg voor voldoende ventilatie. De hoogte van de onderligger aanhouden als minimale ruimte tussen de delen en de ondergrond. Dit om een goede luchtcirculatie te waarborgen. Zorg voor voldoende ruimte (minimaal 3 cm) rondom uw terras om eventuele uitzettingen op te vangen. Directe aansluitingen met bijvoorbeeld gras, grond, gravel, stenen, grind en andere obstakels moet voorkomen worden. Gebruik hiervoor de verstelbare terrasdragers.

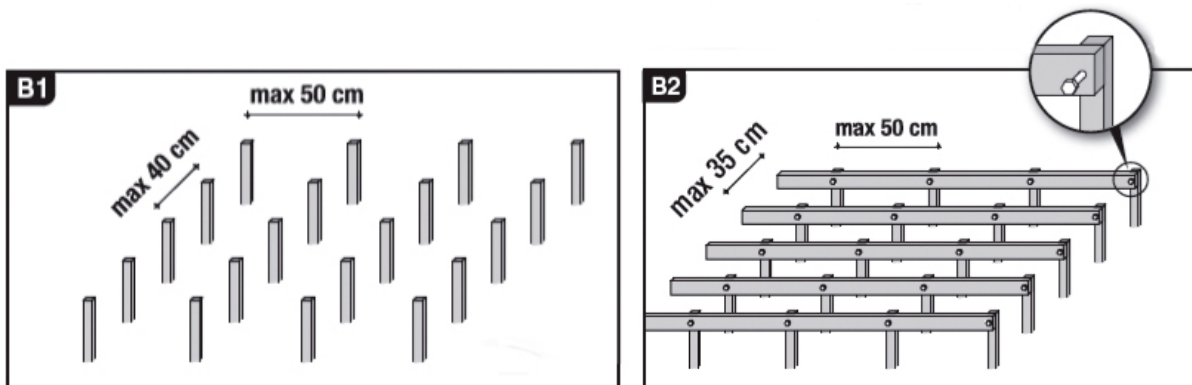
Montage instructie onderliggers

Een Duofuse vlonder kan gemonteerd worden op funderingspalen of op een volledig verharde en egale ondergrond. Het is belangrijk dat de onderliggers 2,5 cm vrijgehouden worden van obstakels. Onderliggers dienen bevestigd te worden aan de ondergrond en mogen niet voor constructieve toepassingen anders dan onder de terrasdelen gebruikt worden.

Montage op funderingspalen

Bij toepassing direct op de tuingrond altijd gebruik maken van piketpalen met een kopmaat van 4x4 of 6x6 cm. De onderliggers kunnen door middel van slotbouten tegen de funderingspalen bevestigd worden. Gebruik anti-worteldoek om de groei van nieuw onkruid zoveel mogelijk te voorkomen.

Maak gebruik van een uitzettouw, dat nauwkeurig gespannen wordt waar de onderligger moet komen. Vervolgens plaatst u iedere 50 cm langs het uitzettouw een piketpaal op de gewenste hoogte. Let op dat de paal minimaal 1/3^e in de grond gaat. Daarna monteert u de onderligger aan de piketpalen met slotbouten M8 (voorboren met 9 mm). Dit herhaalt u voor iedere onderligger op een tussenafstand van maximaal 40 cm van de vorige onderligger.



Montage op verharde ondergrond

Het is ook mogelijk geen funderingspalen toe te passen en de onderliggers op stoeptegels te plaatsen. In dat geval is het van belang dat de grond volledig verhard en egaal is!

Als u ervoor kiest de onderliggers op stoeptegels te plaatsen is het van belang dat de tegels geplaatst worden met een hart-op-hart afstand van 50 cm. Vervolgens plaatst u eerst een rubberen tegeldrager op de tegel, waar vervolgens de onderligger op geplaatst kan worden.

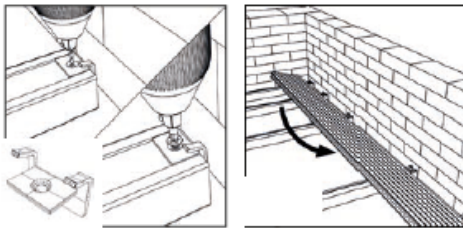
Leg onderliggers nooit rechtstreeks op of in water, grond, beton, gras of andere niet (ver)harde egale materialen. Gebruik hiervoor de rubberen tegeldragers.

Let op: heeft u voor een vierkante meter pakket gekozen? Deze kunnen alleen op een volledig verharde ondergrond geplaatst worden. Dit in verband met de composiet onderliggers die bijgeleverd worden.

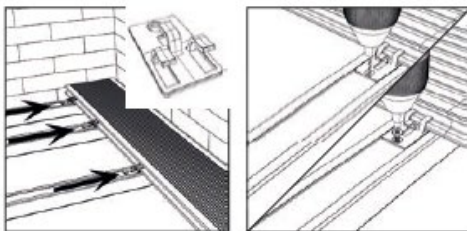
Montage instructie terrasdelen

Voor de bevestiging van de vlonderplanken op de onderliggers zijn speciale Duofuse bevestigingsclips. Deze worden geleverd inclusief schroeven voor composiet onderliggers. Heeft u gekozen voor hardhouten onderliggers? Bestel dan RVS schroeven mee.

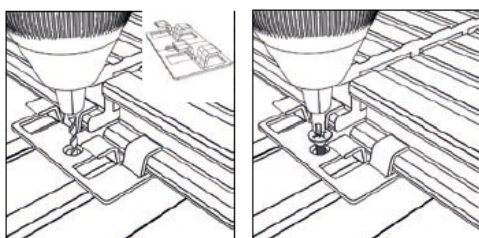
Voor het bevestigen van de buitenste delen van de vlonders zijn speciale begin/eindclips beschikbaar. Let op dat u altijd eerst voorboort. Klik het eerste terrasdeel onder een hoek in de start/eind clips.



Leg de volgende delen verder met de standaard clips.

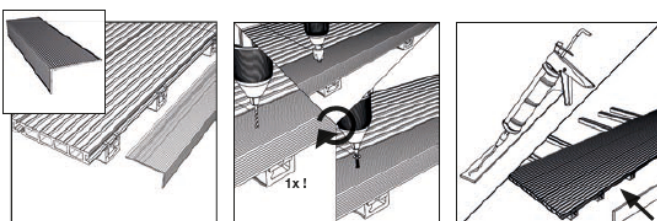


Optioneel kunnen de uiteinden van de vlonderplanken (kopse kanten) vastgezet worden met de speciale verbindingsclips.



Afwerking raden

De randen van het terras afwerken de Duofuse hoekprofielen. Deze kunnen eenvoudig vastgezet worden door middel van schroeven én montagekit.





Terrasdelen mogen maximaal 3 cm over de onderconstructie steken maar starten en eindigen op een onderligger is het beste. Voor vragen en advies kunt u contact met ons opnemen.

Onderhoud en reiniging van de terrasdelen

De terrasdelen van Duofuse kunnen normaal onderhouden worden met een hogedrukreiniger (maximaal 80 bar en 40 graden Celsius). Indien u de hogedrukreiniger gebruikt om uw terrasdelen schoon te maken, moet u deze op min. 30 cm afstand houden tot de terrasdelen. Bij intensief en veelvuldig reinigen kan er een kleurverschil ontstaan. Dit kleurverschil zal na verloop van tijd weer vervagen. Let wel op dat u geen reinigingsmiddel gebruikt dat kunststof aantast. Bijtende stoffen zoals bijvoorbeeld vogelpoep dienen zo snel mogelijk te worden verwijderd om vlekken te voorkomen. Hete voorwerpen zoals barbecues, vuurkorven, fakkels, buitenhaarden etc. niet onbeschermd op uw terras plaatsen. Eventuele reclamaties ten gevolge hiervan worden afgewezen.